

**Agnieszka Piotrowska-Piątek**

Urząd Statystyczny w Kielcach  
Politechnika Świętokrzyska  
w Kielcach, Polska

## **PRZEMIANY DEMOGRAFICZNE W WOJEWÓDZTWIE ŚWIĘTOKRZYSKIM – KONSEKWENCJE I WYZWANIA DLA GOSPODARKI I RYNKU PRACY**

### **Wprowadzenie**

Demografia jako nauka o prawidłowościach rozwoju ludności w konkretnych warunkach gospodarczych i społecznych badanego terytorium zajmuje się opisem stanu oraz struktury ludności. W analizach demograficznych podejmuje się również badanie i ocenę zmian wynikających z dotychczasowego oraz przewidywanego ruchu naturalnego i wędrownego<sup>1</sup>.

W niniejszym artykule podejmuje się zagadnienie przemian demograficznych w województwie świętokrzyskim w latach 2005–2016. Jego celem jest prezentacja zmian w stanie i strukturze ludności oraz próba nakreślenia konsekwencji tych zmian dla gospodarki i rynku pracy w regionie<sup>2</sup>. Dla realizacji sformułowanego celu dokonano przeglądu literatury przedmiotu oraz analizy danych statystycznych<sup>3</sup>, a wnioski z przeprowadzonej analizy zaprezentowano w ujęciu opisowo-graficznym. Dodatkowym kontekstem prowadzonych rozważań są wyniki najnowszej prognozy demograficznej opracowanej przez Główny Urząd Statystyczny dla horyzontu czasowego 2050<sup>4</sup>. Znajomość prognoz demograficznych ma bowiem istotne znaczenie dla opracowywania programów rozwoju społeczno-gospodarczego z uwagi na to, że stan i struktura ludności jest istotna zarówno dla możliwości produkcji, jak i przewidywanej konsumpcji dóbr<sup>5</sup>.

---

<sup>1</sup> G. Trzpiot, *Zmiany struktury demograficznej państw UE – wyzwanie dla logistyki społecznej*, [w:] *Demograficzne uwarunkowania logistyki społecznej*, pod red. J. Szoltyśka, G. Trzpiot, „Studia Ekonomiczne”, Zeszyty Naukowe Wydziałowe Uniwersytetu Ekonomicznego w Katowicach, Katowice 2013, s. 50.

<sup>2</sup> W artykule sformułowania „województwo” i „region” używa się zamiennie.

<sup>3</sup> Dostępnych w Banku Danych Lokalnych GUS oraz danych wynikowych z zasobów Urzędu Statystycznego w Kielcach.

<sup>4</sup> GUS, *Prognoza ludności na lata 2014–2050*, Warszawa 2014.

<sup>5</sup> A. Malinowski, *Podstawy statystyki z elementami demografii*, Warszawa 2009, s. 166.

## Stan ludności

Województwo świętokrzyskie zarówno w aspekcie obszarowym, jak i ludnościowym należy do najmniejszych w Polsce. Jego powierzchnia w terytorium kraju wynosi 3,7%, a odsetek ludności nie przekracza 3,3% populacji ogólnopolskiej. Według stanu na 31 XII 2016 r. ludność województwa świętokrzyskiego liczyła niecałe 1 mln 253 tys. osób i na przestrzeni analizowanych 11 lat zmniejszyła się o ponad 32 tys. osób (jedynie w 2010 r. odnotowano dodatnie tempo zmian – na każde 10 tys. ludności przybywało wówczas prawie 98 osób). Najsilniejszy spadek liczebności populacji wystąpił, podobnie jak w kraju, w 2015 r., tj. o 47 osób na każde 10 tys. mieszkańców. Proces depopulacji szczególnie wyraźnie zarysował się w stolicy województwa oraz w powiatach opatowskim i pińczowskim. Na przeciwnym biegunie uplasował się powiat kielecki ze średniorocznym dodatnim przyrostem w granicach 50 osób na każde 10 tys. mieszkańców. W znaczącym stopniu stanowi to efekt osiedlania się w podkieleckich gminach tego powiatu byłych mieszkańców Kielc. Ma to niewątpliwie związek z procesami suburbanizacyjnymi i „rozlewaniem się” miast<sup>6</sup>, które to tendencje obserwujemy w całym kraju od końca lat 90. XX w. Zauważamy zmieniające się preferencje ludności w zakresie miejsca zamieszkania i przemieszczenia się z terenów miejskich do wiejskich, odwrotne do tych, które obserwowaliśmy w latach 70., 80. i na początku lat 90. XX wieku.

Wybiegając w przyszłość, przewiduje się, że Polskę i województwo świętokrzyskie czeka dalszy stopniowy ubytek ludności. Według prognozy demograficznej liczba ludności Polski w 2050 r. będzie wynosiła 33 mln 951 tys. osób. W porównaniu z 2015 r. oznacza to zmniejszenie o 4 mln 487 tys. osób, tj. o 11,7%. Świętokrzyskie w znacznym stopniu dotknie zjawisko depopulacji, a prognozowany ubytek liczby ludności osiągnie 22,3%. Dla zobrazowania tej sytuacji warto dodać, że w gorszej sytuacji znajdzie się jedynie województwo opolskie, gdzie ubytek ma osiągnąć ponad 25%. Co więcej, tempo wyludniania województwa świętokrzyskiego będzie szybsze niż średnio w kraju. Świadczy o tym także mniejszy udział jego mieszkańców w populacji kraju, który zmniejszy się z 3,3% w 2015 r. do 2,9% w 2050 r.

## Struktura ludności

Struktura ludności stanowi wypadkową uwarunkowań demograficznych i sytuacji społeczno-gospodarczej każdego regionu, oddziałującej bezpośrednio na ruch naturalny i wędrownkowy. Oceny poziomu rozwoju gospodarczego województwa świętokrzyskiego są niskie<sup>7</sup>. Województwo w 2015 r. miało 2,4% udziału w tworzeniu pol-

<sup>6</sup> P. Szukalski, *Depopulacja dużych miast w Polsce*, „Demografia i Gerontologia Społeczna”, Biuletyn Informacyjny, 2014 nr 7; <http://dSPACE.uni.lodz.pl:8080/xmlui/bitstream/handle/11089/5090/2014-07%20Du%C5%BCe%20miasta.pdf?sequence=1> [15.05.2017].

<sup>7</sup> Por.: *Strategia Rozwoju Województwa Świętokrzyskiego do roku 2020*, Kielce lipiec 2013, s. 11-12 [15.05.2017]; E. Roszkowska, E.I. Misiewicz, R. Karwowska, *Analiza poziomu zrównoważonego rozwoju województw Polski w 2010 roku*, „Ekonomia i Środowisko” 2014, nr 2(49).

skiego PKB (w ujęciu *per capita* – ok. 72,4% średniej dla Polski i odnotowano spadek w tym ujęciu o 0,4 pkt proc. w porównaniu do roku 2014). Pod względem liczby podmiotów gospodarki narodowej na 10 tys ludności w 2015 r. wskaźnik ten w Polsce wynosił 1088, a w województwie świętokrzyskim 880. Duża koncentracja działalności gospodarczej na handlu i budownictwie powoduje, że region jest bardziej wrażliwy na okresy słabszej koniunktury gospodarczej. Warto również dodać, że województwo charakteryzuje znaczne zróżnicowanie poziomu społeczno-gospodarczego w obrębie dwóch podregionów – kieleckiego oraz sandomiersko-jędrzejowskiego<sup>8</sup>. Problemem województwa świętokrzyskiego jest także niski poziom kapitału ludzkiego. Jest to z jednej strony następstwo historycznie ukształtowanych specjalizacji gospodarczych, które nie należą do tych o największej wiedzochłonności, z drugiej – jest efektem zasysania kapitału ludzkiego województwa przez wysoko rozwinięte gospodarczo regiony wiodące (zwłaszcza mazowieckie i małopolskie)<sup>9</sup>. Wiąże się z tym również kwestia niskiej innowacyjności regionu. Odwołując się do podstawowych statystyk z tego zakresu – nakłady na działalność innowacyjną w przedsiębiorstwach w relacji do PKB w Polsce w 2014 r. wyniosły 2,19, a w przypadku województwa świętokrzyskiego 0,60 i była to najniższa wartość tego wskaźnika w skali kraju. W 2015 r. udział nakładów świętokrzyskich przedsiębiorstw na działalność innowacyjną w nakładach krajowych wyniósł 1%. Wszystkie te elementy determinują poziom i dynamikę rozwoju województwa, która przekłada się na rozważaną strukturę ludności warunkującą ruch naturalny (m.in. urodzenia i zgony) i wędrownokowy (migracje wewnętrzne i zagraniczne) ludności.

Istotne zmiany w strukturze wieku ludności zapoczątkowała, obserwowana od końca lat 90. XX w., depresja urodzeniowa. Niemniej jednak trwający proces starzenia się ludności jest również wynikiem korzystnego zjawiska, jakim jest wydłużanie się trwania życia. O starzeniu się populacji województwa świętokrzyskiego świadczy przesunięcie wieku środkowego ludności (mediany wieku). Mieszkańcy województwa są generalnie starsi niż przeciętnie w kraju. Wiek środkowy mężczyzn zamieszkujących województwo świętokrzyskie wzrósł na przestrzeni lat 2005–2016 z 35,7 do 39,7 lat, a kobiet – z 40,2 do 43,4 lat. Dodatkowo, proces starzenia się populacji pogłębia niski poziom dzietności. Omawiane zmiany są również zintensyfikowane przez zwiększony odpływ młodych osób, które decydują się na podjęcie kształcenia w innych ośrodkach akademickich lub wyjeżdżają w poszukiwaniu pracy.

Strukturę ludności można analizować według różnych cech społeczno-demograficznych, m.in. płci, wieku, wykształcenia, miejsca zamieszkania. Analizując

---

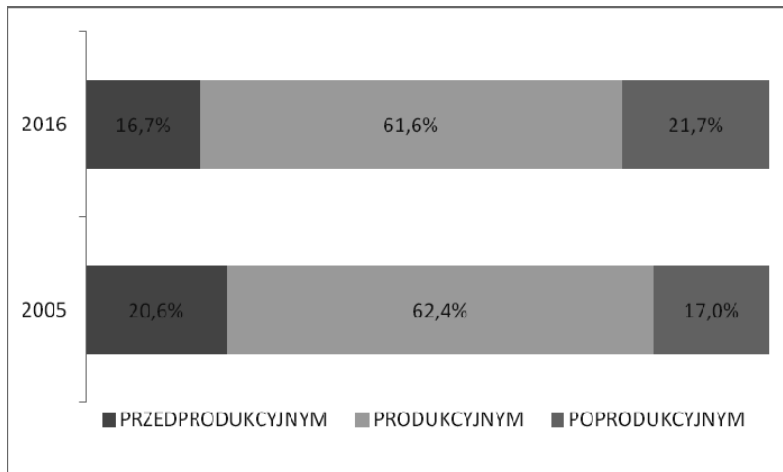
<sup>8</sup> Więcej na temat zróżnicowania demograficznego i specyfiki obu podregionów zainteresowany Czytelnik znajdzie w: B. Janowicz-Piasecka, E. Wawrzyńczuk-Nathali, *Północ-południe województwa świętokrzyskiego w świetle danych demograficznych – analiza porównawcza*, [w:] *Rola statystyki w badaniach naukowych i praktyce gospodarczej*, pod red. A. Piotrowskiej-Piątek, Kielce 2014, ss. 175-190.

<sup>9</sup> D. Witzak-Roszkowska, *Przestrzenne zróżnicowanie kapitału ludzkiego w Polsce*, Prace Naukowe Uniwersytetu Ekonomicznego we Wrocławiu, pod red. J. Sokołowskiego, M. Rękas, G. Węgrzyn, Wrocław 2014, z. 347, s. 511.

strukturę ludności według płci, w ostatnim jedenastolecu, nie odnotowano radykalnych zmian. Województwo świętokrzyskie ze wskaźnikiem 105 należy do słabiej sfeminizowanych obszarów kraju (współczynnik feminizacji dla Polski wyniósł w 2016 r. 107). Odnosząc się do miejsca zamieszkania – w 2005 roku 45,4% mieszkańców regionu zamieszkiwało miasta, a jedenaście lat później statystyka ta wyniosła 44,6% (spadek o 0,8 pkt proc., który potwierdza zasygnalizowany wcześniej trend suburbanizacyjny). Analizując zaś poziom wykształcenia należy zwrócić uwagę na coraz wyższy odsetek mieszkańców z wykształceniem wyższym (w grupie wiekowej 15–64 lata). Na przestrzeni ostatnich dwóch spisów powszechnych (2002, 2011) odsetek osób z wyższym wykształceniem wśród osób do 35 r.ż. zwiększył się o ponad 10 pkt proc., co stanowi pozytywną zmianę (przynajmniej z formalnego punktu widzenia). Dla gospodarki danego regionu i perspektyw jego rozwoju najistotniejsza jest struktura populacji według ekonomicznych grup wieku, a więc podziału ludności na wiek przedprodukcyjny (mężczyźni i kobiety w wieku 0–17 lat), produkcyjny (mężczyźni w wieku 18–64 lat, kobiety – 18–59 lat), poprodukcyjny (mężczyźni w wieku 65 lat i więcej, kobiety – 60 lat i więcej).

Biorąc pod uwagę strukturę według wskazanej powyżej klasyfikacji na przestrzeni ostatnich lat, zaznaczył się w regionie świętokrzyskim niekorzystny trend. Maleje udział subpopulacji w wieku 17 lat i mniej, a rośnie osób w wieku poprodukcyjnym (wykres 1).

**Wykres 1.** Struktura ludności według ekonomicznych grup wieku w województwie świętokrzyskim w roku 2005 i 2016



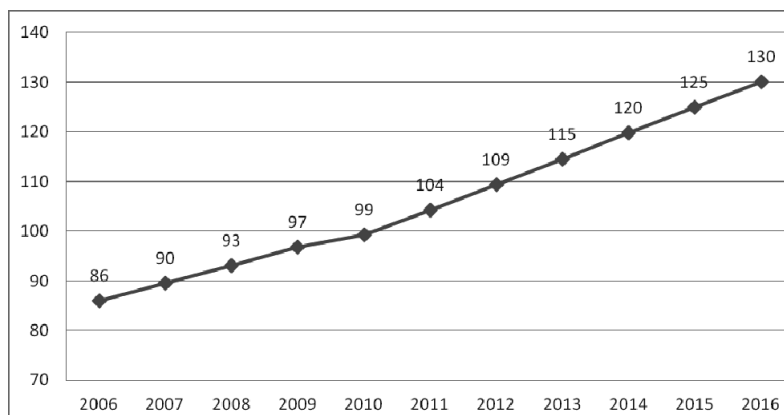
Źródło: obliczenia i opracowanie własne na podstawie danych GUS.

Żadne z województw nie uchroniło się przed spadkiem udziału młodzieży w liczbie ludności. W przypadku województwa świętokrzyskiego spadek ten był jednak głębszy niż przeciętnie w kraju. W ujęciu lokalnym ponownie w niekorzystnej sytuacji znalazł

zła się stolica regionu. W Kielcach odnotowano zarówno największy spadek subpopulacji w wieku produkcyjnym, jak i najmniejszy udział tej grupy w porównaniu z pozostałymi powiatami województwa świętokrzyskiego.

Kierunek zmian relacji między poszczególnymi grupami ekonomicznego wieku ludności obrazują współczynniki obciążenia demograficznego. W latach 2005–2016 w największym stopniu rosła liczba osób w wieku poprodukcyjnym przypadająca na 100 osób w wieku przedprodukcyjnym (wykres 2; dla porównania w kraju wskaźnik ten w omawianym okresie wzrósł z 74,9 do 112,7).

**Wykres 2.** Ludność w wieku poprodukcyjnym przypadająca na 100 osób w wieku przedprodukcyjnym w województwie świętokrzyskim w latach 2005–2016



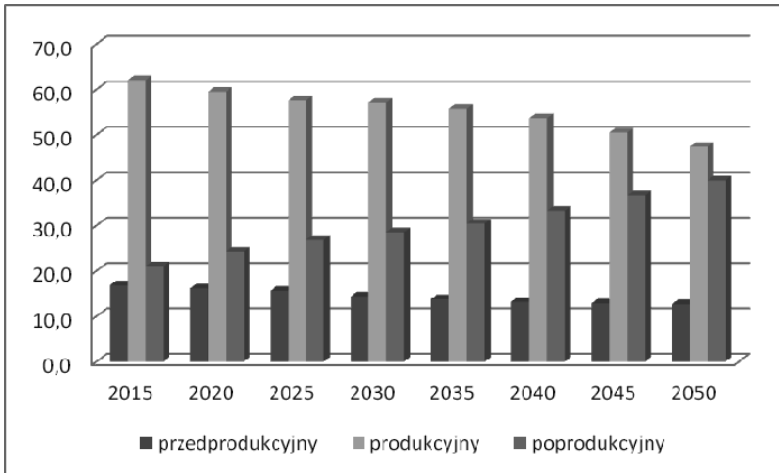
Źródło: opracowanie własne na podstawie danych GUS.

Zmiany w zakresie pozostałych wskaźników w województwie przedstawiały się następująco:

- obciążenie ludności w wieku nieprodukcyjnym na 100 osób w wieku produkcyjnym wzrosło z 60,1 do 62,3,
- obciążenie ludności w wieku poprodukcyjnym na 100 osób w wieku produkcyjnym wzrosło z 27,2 do 35,2.

Należy jednak dodać, że poziom wskaźników, jak również skala wzrostu nie odbiegały znacząco od średniej krajowej. W perspektywie do 2050 r. udział osób w wieku produkcyjnym w kraju ulegnie ograniczeniu z 62,4% do 48,9%, czyli o 13,5 pkt proc., natomiast w województwie świętokrzyskim skala spadku wyniesie 14,7 pkt proc. do 47,4% (wykres 3).

**Wykres 3.** Struktura ludności w województwie świętokrzyskim według ekonomicznych grup wieku w latach 2015–2050 (w %)

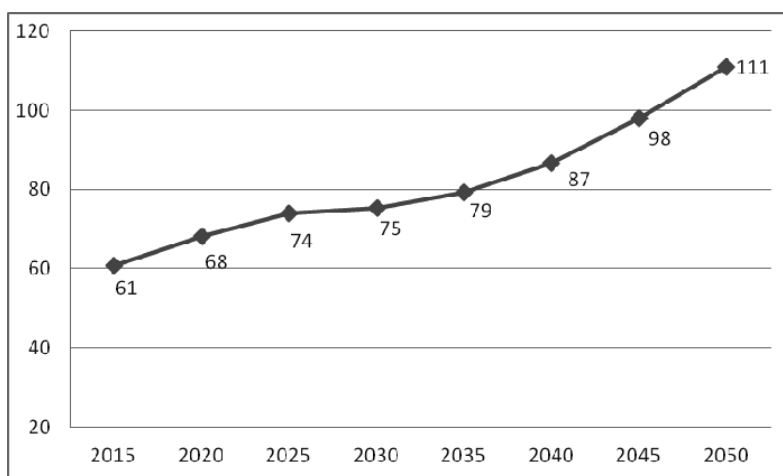


Źródło: Opracowanie własne na podstawie danych GUS.

Zmiany struktury pokoleniowej będą miały wpływ na relacje między poszczególnymi grupami wieku ekonomicznego ludności. Znaczny wzrost liczby ludności w wieku poprodukcyjnym zwiększy obciążenie grupy produkcyjnej. Na 100 osób w wieku produkcyjnym będzie przypadło w Polsce 105 osób w wieku nieprodukcyjnym wobec 60 w 2015 r. W województwie świętokrzyskim wskaźnik ten osiągnie najwyższą wartość w kraju – 111 osób (wykres 4). Świadczy to o prognozowanym szybszym tempie starzenia się mieszkańców województwa świętokrzyskiego niż przeciętnie w kraju.

Jako miarę zaawansowania demograficznego starzenia się społeczeństwa wykorzystuje się wspomnianą już medianę wieku. Wiek środkowy w 2015 r. w województwie wyniósł 41 lat, plasowało to województwo na 4. pozycji w kraju. Według prognozy mediana w 2050 r. wzrośnie w województwie do 55,9 roku i będzie to najwyższa wartość w kraju. Wiek środkowy będzie wyższy o prawie 15 lat w stosunku do wartości z 2015 r.. Dla porównania w kraju prognozowana mediana wieku wyniesie 52,5 roku i będzie o 12,5 roku wyższa w stosunku do roku 2015.

**Wykres 4.** Obciążenie ludności w wieku produkcyjnym ludnością w wieku nieprodukcyjnym w województwie świętokrzyskim w latach 2015–2050



Źródło: Opracowanie własne na podstawie danych GUS.

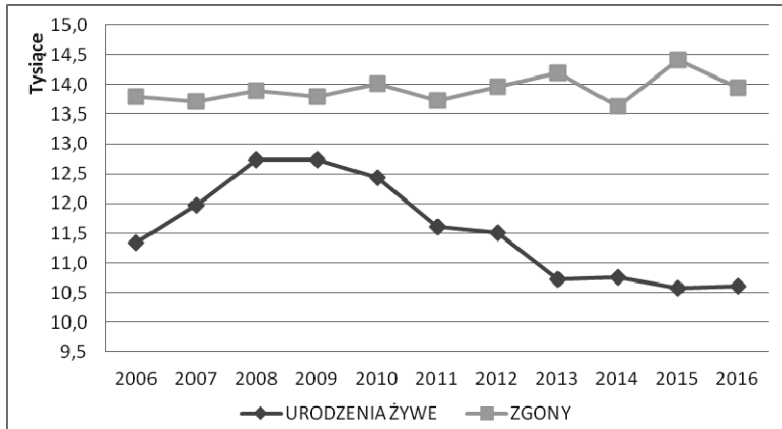
### Ruch naturalny ludności

Na przebieg procesu reprodukcji ludności, czyli procesu odtwarzania liczby i struktury ludności, podstawowy wpływ mają zjawiska urodzeń i zgonów. Różnica i iloraz tych dwóch czynników stanowią podstawę konstrukcji miar reprodukcji ludności. Różnicę między liczbą urodzeń żywych a liczbą zgonów zarejestrowanych w badanym okresie nazywamy przyrostem naturalnym. Dzieląc liczbę urodzeń przez liczbę zgonów otrzymamy tzw. współczynnik dynamiki demograficznej<sup>10</sup>.

W ostatnim jedenastoleciu rok 2016 był już szóstym rokiem, w którym w Polsce zarejestrowano nadwyżkę zgonów nad urodzeniami. Świętokrzyskie należy do grupy województw, w których na przestrzeni całego analizowanego okresu obserwowaliśmy ujemny przyrost naturalny. Szczególnie niskie wskaźniki odnotowano w latach 2013 i 2015, kiedy to odpowiednio o 3,5 tys. i 3,8 tys. więcej osób zmarło niż się urodziło (wykres 5).

<sup>10</sup> F. Stokowski, *Demografia*, Warszawa 2015, s. 102.

**Wykres 5.** Ruch naturalny ludności w województwie świętokrzyskim w latach 2005–2016



Źródło: opracowanie własne na podstawie danych GUS.

Wartość wskaźnika przyrostu naturalnego w Polsce w 2016 r. ukształtowała się na poziomie minus 0,1, a w województwie świętokrzyskim – minus 2,7. Oznacza to, że średnio na 1 tys. mieszkańców w województwie świętokrzyskim przypadało o 2,7 zgonów więcej niż urodzeń. Powyższy stan jeszcze wymowniej obrazuje wskaźnik dynamiki demograficznej, kształtujący się poniżej 1 oznacza, że urodzenia w najmniejszym stopniu nie równoważą zgonów. W 2015 r. region świętokrzyski ze wskaźnikiem 0,76 uplasował się w grupie województw z najniższą dynamiką demograficzną.

Podstawowe znaczenie dla wzrostu liczby ludności na danym obszarze ma oczywiście liczba i natężenie urodzeń. Podstawę analizy urodzeń stanowią wskaźniki rodności oraz płodności. Przez rodność należy rozumieć natężenie urodzeń w badanej zbiorowości w określonym czasie, natomiast płodność definiuje się jako natężenie urodzeń w badanej populacji kobiet będących w wieku rozrodczym<sup>11</sup>. W ujęciu długofalowym zarówno rodność, jak i płodność wykazują tendencję spadkową – w całej Polsce i analizowanym województwie. Krótkookresowo zdarzały się wyhamowania spadku lub niewielkie wzrosty. Jest to głównie związane z prężnością demograficzną kolejnych fal wyżowych urodzeń. Ostatni taki wzrost notowano w latach 2007–2009.

Współczynnik dzietności (zwany inaczej wskaźnikiem płodności całkowitej), który informuje o średniej liczbie dzieci rodzonych przez kobietę w ciągu wieku rozrodczego, przy stałym wzorcu płodności z danego roku kalendarzowego<sup>12</sup>, w 2016 r. w województwie świętokrzyskim ukształtował się na poziomie 1,203. Wartość ta oznacza, że na 100 kobiet w wieku rozrodczym (15–49 lat) przypadało 120 urodzonych dzieci.

<sup>11</sup> J.Z. Holzer, *Demografia*, Warszawa 2003, s. 180.

<sup>12</sup> Ibidem, s. 253.



Wielkość optymalna – określana jako korzystna dla stabilnego rozwoju demograficznego – to 2,10–2,15, czyli sytuacja, gdy na 100 kobiet w wieku 15–49 lat przypada średnio 210–215 urodzonych dzieci. Niepokojącym zjawiskiem towarzyszącym spadkowej tendencji liczby urodzeń jest spadek płodności kobiet w młodszych grupach wiekowych, tj. 20–24 lata i 25–29 lat, a znaczący wzrost w grupach 30–34 lata i 35–39 lat. Ma to związek z obserwowanym procesem późniejszego wchodzenia kobiet w związki małżeńskie oraz decydowania się na macierzyństwo.

Wybiegając w przyszłość, prognozuje się, że liczba kobiet w wieku rozrodczym systematycznie będzie się zmniejszać. W kraju wskazana subpopulacja pań do roku 2050 zmniejszy się o 36,9%. W Świętokrzyskiem przewiduje się większą skalę ubytku kobiet w wieku prokreacyjnym – o 47,8%. W konsekwencji prognozowanych niekorzystnych zmian w liczbie kobiet w wieku prokreacyjnym przewiduje się, że liczba urodzeń w kraju spadnie o 31,0% w końcu horyzontu prognozy i wyniesie zaledwie 254,7 tys. wobec 369,3 tys. w 2015 r. W województwie skala spadku będzie większa i wyniesie 42,2% (z 10,6 tys. do 6,1 tys.). Wskaźnik urodzeń na 1000 ludności w kraju spadnie do 7,5 w 2050 r. wobec 9,6 w 2015 r., podczas gdy w województwie świętokrzyskim odpowiednio – do 6,3 wobec 8,4. Biorąc pod uwagę przyrost naturalny przeliczony na 1000 ludności w kraju zmniejszy się on z minus 0,67 do minus 5,11, a w województwie świętokrzyskim z minus 3,04 do minus 8,11.

Równie istotną rolę co urodzenia w analizie demograficznej odgrywają statystyki zgonów. W ujęciu długofalowym obserwuje się powolną tendencję spadkową ogólnej umieralności. Przyczyną tego jest postęp cywilizacyjny, w tym poprawa warunków bytu, odżywiania się oraz rozwój nauk medycznych i nauk o zdrowiu. Przy czym należy zauważyć, że umieralność w województwie świętokrzyskim należy do najwyższych w kraju. Dla przykładu, w 2015 r. wskaźnik umieralności wynosił 11,44 na 1000 ludności, gorszy odnotowano jedynie w województwie łódzkim.

### **Trwanie życia ludności w województwie świętokrzyskim**

Korzyści płynące z rozwoju nowych technologii medycznych i metod diagnostycznych oraz poprawa kondycji zdrowotnej Polaków realizowana przez zdrowy styl życia, mają swoje odzwierciedlenie w trwającym już od ponad dwudziestu lat spadku natężenia zgonów, a tym samym wydłużaniu się przeciętnego trwania życia. Niemniej jednak nadal utrzymuje się duża różnica między trwaniem życia mężczyzn i kobiet.

W województwie świętokrzyskim sytuacja mężczyzn i kobiet nie odbiega od trendów ogólnopolskich. Przeciętne trwanie życia na przestrzeni analizowanego okresu uległo wydłużeniu zarówno w przypadku kobiet, jak i mężczyzn, jednak w województwie świętokrzyskim mężczyźni żyją stosunkowo krócej niż w przeważającej części kraju (nadal utrzymuje się ich nadumieralność). W przypadku kobiet sytuacja różni się diametralnie, jedynie w czterech województwach panie żyją dłużej niż w świętokrzyskim.

### **Ruch wędrowniczy (migracyjny) ludności**

Drugim, obok przyrostu naturalnego, czynnikiem stymulującym ogólną dynamikę rozwoju ludności, rozmieszczenie terytorialne oraz procesy depopulacyjne są migracje. Wielkość i kierunek migracji zależą od stopnia rozwoju gospodarczego danego regionu. Jednym z głównych powodów migracji są zmiany na rynku pracy. Na nasilenie procesu emigracji po 2004 r. bezpośredni wpływ miało przystąpienie Polski do Unii Europejskiej i otwarcie przez większość jej krajów rynków pracy dla Polaków. W przypadku analizy na poziomie województw oprócz migracji zagranicznych, znaczący wpływ na zmiany liczby ludności mają również ruchy wędrownicze w obrębie kraju.

Przed zaprezentowaniem danych odnoszących się do ruchu migracyjnego, należy podkreślić, że pełna obserwacja tego zjawiska jest utrudniona, gdyż oficjalne statystyki ukazują wyłącznie zarejestrowane zameldowania i wymeldowania ludności. Statystyczna charakterystyka migracji jest zatem tylko pewną częścią rzeczywistych ruchów wędrowniczych ludności. Analiza danych dotyczących migracji umożliwia zidentyfikowanie głównych kierunków przemieszczeń ludności i ich struktury, nie pozwala natomiast na ocenę rzeczywistej jej skali.

Od lat więcej osób opuszcza województwo świętokrzyskie niż decyduje się na jego wybór jako nowego miejsca osiedlenia i pomimo pewnych wahań nie ma symptomów wygaśnięcia tej tendencji. W analizowanym okresie bezwzględne saldo migracji zagranicznych i wewnętrznych wahało się od minus 3,5 tys. osób w 2006 roku do minus 2,1 tys. osób w latach 2009 i 2012. Niemniej jednak, biorąc pod uwagę strukturę całkowitego salda migracji definitywnych (na pobyt stały), kluczowe znaczenie dla województwa ma odpływ migracyjny w obrębie kraju. Statystyka ta niezmiennie pozostawała ujemna, najniższą wartość osiągając w 2006 r. – minus 2,8 tys. osób. Lekką poprawę odnotowano natomiast w latach 2008, 2009 i 2012, kiedy to saldo nie spadło poniżej minus 2,2 tys. osób. Rok 2016 zamknął się natomiast wynikiem minus 1,9 tys. osób (bardziej korzystnym w stosunku do roku 2015). Porównania międzyregionalne umożliwiają przeliczenie salda migracji na 1000 ludności. Świętokrzyskie od dłuższego czasu plasuje się w trójce województw z najniższym wskaźnikiem w tym zakresie, obok lubelskiego i warmińsko-mazurskiego. Główne destynacje wewnętrzne w zakresie ruchów wędrowniczych mieszkańców omawianego regionu to województwa: mazowieckie i śląskie.

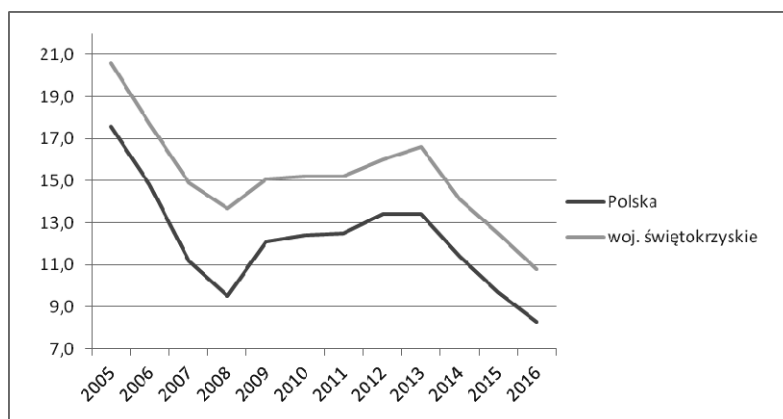
Analizując saldo migracji zagranicznych, najmniej korzystny był 2006 r., kiedy saldo spadło do poziomu minus 0,7 tys. osób. Z kolei w latach 2009–2012 więcej osób powróciło z zagranicy do województwa świętokrzyskiego niż z niego wyjechało. Statystyki z 2016 r. wskazują na jeszcze większą poprawę w tym zakresie (dodatnie saldo na poziomie 221 osób).

### **Rynek pracy**

Rynek pracy w województwie świętokrzyskim od lat charakteryzuje relatywnie wyższa, w porównaniu do średniej dla Polski, stopa bezrobocia (wykres 6). W 2016 r.

wyższą stopę bezrobocia rejestrowanego odnotowano jedynie w województwach: podkarpackim, zachodniopomorskim, kujawsko-pomorskim i warmińsko-mazurskim.

**Wykres 6.** Stopa bezrobocia rejestrowanego w Polsce i województwie świętokrzyskim w latach 2005–2016 (w%)



Źródło: opracowanie własne na podstawie danych GUS.

Z uwagi na problematykę artykułu warto przeanalizować współczynnik salda migracji (saldo migracji na pobyt stałej ludności o określonym wieku na 10 tys. osób w tym wieku) w podziale na ekonomiczne grupy wieku (tabela 1).

**Tabela 1.** Współczynnik salda migracji w podziale na ekonomiczne grupy wieku w województwie świętokrzyskim w latach 2005–2015<sup>13</sup>

Okres	Wiek ekonomiczny		
	Przedprodukcyjny	produkcyjny	Poprodukcyjny
2005	-10,4	-24,1	-1,3
2006	-16,0	-29,9	0,8
2007	-15,1	-28,0	0,0
2008	-10,2	-21,5	-1,7
2009	-12,0	-23,5	-0,2
2010	-15,3	-26,9	-0,5
2011	-10,8	-25,7	-3,4
2012	-11,2	-24,1	0,5
2013	-14,3	-28,5	-1,4
2014	-11,8	-27,7	-0,9
2015	-11,4	-25,7	-0,7

Źródło: opracowanie własne na podstawie danych GUS.

<sup>13</sup> Dane za 2016 r. w chwili pisania artykułu nie były jeszcze dostępne.

Jak widać w całym analizowanym okresie współczynnik salda migracji pozostawał ujemny (z niewielkimi wyjątkami w przypadku wieku poprodukcyjnego). Najbardziej niekorzystną sytuację obserwujemy w grupie ludności w wieku produkcyjnym. Odływ migracyjny ludności w tej kategorii wieku ekonomicznego uszczupla zasoby pracy i negatywnie wpływa na gospodarkę regionalną. Wartość współczynnika dla województwa świętokrzyskiego dla wieku przedprodukcyjnego i produkcyjnego plasuje go w grupie województw o najniższej wartości tej statystyki (obok m.in. województwa lubelskiego).

Zjawisko bezrobocia w regionie świętokrzyskim od lat cechuje duże zróżnicowanie regionalne (między powiatami), dominacja bezrobocia strukturalnego<sup>14</sup> oraz większy, w porównaniu do wartości tej statystyki dla Polski, udział osób z wykształceniem wyższym wśród bezrobotnych ogółem (tabela 2).

**Tabela 2.** Udział osób z wyższym wykształceniem wśród bezrobotnych ogółem w Polsce i województwie świętokrzyskim w latach 2014–2016 (w%)

Okres	Polska	Woj. świętokrzyskie
2014	12,4	15,2
2015	12,8	15,8
2016	13,2	16,2

Źródło: opracowanie własne na podstawie danych GUS.

W województwie świętokrzyskim trudna sytuacja na rynku pracy i stosunkowo niska pula ofert pracy powoduje, że na jedną ofertę przypada więcej zarejestrowanych bezrobotnych niż przeciętnie w kraju. W 2016 roku przeciętna liczba zarejestrowanych bezrobotnych przypadająca na jedną ofertę pracy w kraju wyniosła 16,6, w województwie świętokrzyskim była prawie dwukrotnie wyższa (29,2). Na koniec 2015 r. największe braki kadrowe – podobnie jak w kraju - wystąpiły wśród robotników przemysłowych i rzemieślników. Nieco mniej wolnych miejsc pozostało dla specjalistów, operatorów i monterów maszyn i urządzeń oraz pracowników usług osobistych i sprzedawców. Najmniej wakatów było dla rolników, ogrodników, leśników i rybaków oraz przedstawicieli władz publicznych, wyższych urzędników i kierowników. Szczegółowe dane zaprezentowano w tabeli 3.

<sup>14</sup> E. Trafiałek, *Zawody deficytowe i nadwyżkowe w Polsce i województwie świętokrzyskim*, [w:] *Rynek pracy w województwie świętokrzyskim w ujęciu historycznym, ekonomicznym i socjologicznym*, pod red. E. Słabińskiej, I. Cioska, Kielce 2011, s. 107.

**Tabela 3.** Wolne miejsca pracy według głównych grup zawodów w województwie świętokrzyskim i w Polsce na koniec 2015 r.<sup>15</sup>

Grupy zawodów	Woj. świętokrzyskie	Polska
	w %	
Przedstawiciele władz publicznych, wyżsi urzędnicy i kierownicy	3,2	3,4
Specjaliści	16,8	19,1
Technicy i inny średni personel	10,3	8,9
Pracownicy biurowi	5,0	11,2
Pracownicy usług osobistych i sprzedawcy	14,2	13,0
Rolnicy, ogrodnicy, leśnicy i rybacy	1,1	0,1
Robotnicy przemysłowi i rzemieślnicy	27,9	21,1
Operatorzy i monterzy maszyn i urządzeń	15,2	15,6
Pracownicy przy pracach prostych	6,4	7,8

Źródło: opracowanie własne na podstawie danych GUS.

Konkurencja na rynku pracy determinuje konieczność podnoszenia kwalifikacji bez względu na wiek i w dowolnej formie – poprzez uzupełnienie edukacji formalnej, uczestnictwo w kursach i szkoleniach zawodowych czy samokształcenie. W województwie świętokrzyskim rosnący do 2010 r. odsetek osób w wieku 25–64 lata, deklarujących kształcenie ustawiczne, od kolejnego roku wyraźnie malał – ostatecznie spadając o 1,0 pkt proc. na przestrzeni lat 2007–2015. Podobnie, ale jeszcze szybciej przebiegał ten proces w kraju (analogiczny spadek 1,6 pkt proc.). Zarówno w stosunku do województwa, jak i Polski można to tłumaczyć podniesieniem ogólnego poziomu wykształcenia ludności przed podjęciem pracy, ale również wysokimi ubytkami migracyjnymi ludności w wieku mobilnym. Nakłada się na to polityka zatrudnienia przedsiębiorstw (zakładająca przyjmowanie osób o odpowiednio wysokich kwalifikacjach) i niechęć do ponoszenia kosztów szkoleń. W analizowanym województwie z uwagi na to, że w strukturze przedsiębiorstw przeważają małe jednostki handlowe, wydatek ten może być postrzegany przez przedsiębiorców jako nieopłacalny.

Regionalne zasoby pracy każdego roku zasilają absolwenci szkół wyższych. W województwie świętokrzyskim zauważalny jest związek pomiędzy popularnością kierunków studiów i ich dostępnością na regionalnym rynku edukacyjnym. Spośród 11,1 tys. absolwentów w roku akademickim 2014/15 (2,9% populacji kraju) najwięcej ukończyło grupy kierunków: technika, przemysł, budownictwo oraz kształcenie, najmniej natomiast technologie teleinformatyczne (tabela 4).

<sup>15</sup> Prezentowane wartości przekraczają nieznacznie 100% z uwagi na przyjęte zaokrąglenia w poszczególnych grupach.

**Tabela 4.** Absolwenci szkół wyższych według grup kierunków studiów w województwie świętokrzyskim i w Polsce<sup>16</sup> w roku akademickim 2014/2015 (w%)

Grupa kierunków	Woj. świętokrzyskie	Polska
Kształcenie	18,8	11,1
Nauki humanistyczne i sztuka	3,7	8,2
Nauki społeczne, dziennikarstwo i informacja	15,2	11,1
Biznes, administracja i prawo	13,4	23,0
Nauki przyrodnicze, matematyka i statystyka	3,6	4,8
Technologie teleinformatyczne	2,2	3,2
Technika, przemysł, budownictwo	21,2	18,8
Zdrowie i opieka społeczna	14,7	9,7
Usługi	7,2	8,5

Źródło: opracowanie własne na podstawie danych GUS.

Warto podkreślić, że prawie co piąty absolwent ukończył studia związane z kształceniem, a co siódmy – w obszarze nauk społecznych, dziennikarstwa i informacji, co wydaje się być mocno nieskorelowane z obecnymi potrzebami gospodarki w regionie świętokrzyskim.

### Zakończenie

W świetle przedstawionych w artykule wyników sytuacja demograficzna analizowanego województwa kształtuje się niekorzystnie. Przedstawione dane obrazujące zmiany w stanie i strukturze ludności oraz procesy je warunkujące wpisują się w aktualne tendencje demograficzne – procesy depopulacyjne, postępujące starzenie się społeczeństwa, a w konsekwencji niekorzystne zmiany w strukturze ludności, w szczególności widoczne w analizach grup ekonomicznego wieku.

Świętokrzyskie należy do regionów, w których liczba ludności maleje najszybciej. Szczególnie niekorzystne zmiany obserwujemy w trendzie urodzeń. Można zadać pytanie: Czy w perspektywie kilkunastu czy kilkudziesięciu lat można osiągnąć istotną poprawę w tej kwestii? Przemiany demograficzne to procesy powolne, wymagające zachowania wieloletniego trendu dla uzyskania poprawy sytuacji, a na dzietność wpływają również inne wymiary – socjologiczny (wzorzec rodziny, model kariery zawodowej, aspiracje edukacyjne) i ekonomiczny (rynek pracy, stabilność finansowa). Skutkiem niskiej dzietności jest coraz większa liczba rodzin z niewielką liczbą dzieci. Im dłużej dzietność utrzymuje się na bardzo niskim poziomie, tym mniejsza szansa na zwiększenie się jej poziomu. Dodatkowo zmniejszająca się liczba potencjalnych matek i przesunięcie wieku ich najwyższej płodności powodują dalsze ograniczenie liczby

<sup>16</sup> Prezentowane wartości nie wynoszą 100% z uwagi na przyjęte zaokrąglenia w poszczególnych grupach.

urodzeń i brak biologicznego czasu na możliwość posiadania kolejnego potomstwa. Eksperci są zdania, że znaleźliśmy się w takim momencie rozwoju demograficznego, że nawet wzrost współczynnika dzietności do poziomu gwarantującego prostą zastępowalność pokoleń w krótkim okresie nie spowoduje odwrócenia procesów depopulacyjnych i negatywnych zmian strukturalnych ani nie powstrzyma zmniejszania się liczby ludności.<sup>17</sup>

Poważnym problemem w województwie świętokrzyskim jest również ujemne saldo migracji wewnętrznych, w szczególności w odniesieniu do ludności w wieku przedprodukcyjnym i produkcyjnym. Stanowi to istotne zagrożenie dla regionalnych zasobów rynku pracy i możliwości rozwoju społeczno-gospodarczego województwa.

Zasygnalizowane w artykule problemy, z uwagi na skalę zjawisk i ich konsekwencje, powinny wyznaczać kierunek polityki regionalnej tak w obszarze gospodarczym, jak i społecznym – pobudzania endogenicznych mechanizmów rozwoju i tworzeniu stabilnych warunków do pracy zawodowej i życia rodzinnego. Należy jednak dodać, że pewne sfery pozostają poza bezpośrednimi możliwościami oddziaływania polityk publicznych państwa i regionu. W krajach europejskich już od sześćdziesięciu lat obserwowane są procesy ludnościowe tzw. drugiego przejścia demograficznego. Mają one zasięg globalny, a charakteryzują się m.in. spadkiem liczby urodzeń i małżeństw, przesuwaniem w kierunku starszych roczników średniego wieku rodzenia i tworzenia związków, wzrostem liczby związków nieformalnych. Wszystkie wskazane zjawiska zostały odnotowane również w Polsce.

### Streszczenie

W artykule podjęto zagadnienie przemian demograficznych w województwie świętokrzyskim w latach 2005–2016. Jego celem jest prezentacja zmian w stanie i strukturze ludności oraz próba nakreślenia konsekwencji tych zmian dla regionalnej gospodarki i rynku pracy. Dla realizacji sformułowanego celu dokonano przeglądu literatury przedmiotu oraz analizy danych Głównego Urzędu Statystycznego. W świetle zaprezentowanych wyników sytuacja demograficzna województwa kształtuje się niekorzystnie. Przedstawione dane obrazujące zmiany w stanie i strukturze ludności oraz procesy je warunkujące wpisują się w aktualne tendencje demograficzne – procesy depopulacyjne, postępujące starzenie się społeczeństwa, a w konsekwencji niekorzystne dla gospodarki i rynku pracy zmiany w strukturze ludności

---

<sup>17</sup> GUS, *Prognoza ludności na lata 2014–2050*, Warszawa 2014.

### Summary

## DEMOGRAPHIC CHANGES IN ŚWIĘTOKRZYSKIE VOIVODSHIP – CONSEQUENCES AND CHALLENGES FOR ECONOMY AND LABOUR MARKET

The article discusses the issue of demographic changes in Świętokrzyskie voivodship in the period 2005–2016. The aim of it is to present changes in the state and the structure of population and the attempt to outline implications of this changes for regional economy and labour market. The defined objective was realized through the analysis of literature and desk research based on data of Central Statistical Office of Poland. Demographic situation of the voivodship in the light of presented results is unfavorable. Presented data illustrating changes in the state and structure of the population and their determiners are in line with the current demographic trends – depopulation processes, progressive aging of the population and, consequently, unfavorable for the economy and the labor market, changes in the structure of population.

**Słowa kluczowe:** demografia, rynek pracy, województwo świętokrzyskie.

**Keywords:** demography, labour market, Świętokrzyskie voivodship.

### Bibliografia

- Główny Urząd Statystyczny, *Prognoza ludności na lata 2014–2050*, Warszawa: ZWS, 2014.
- Holzer Jerzy Zdzisław, *Demografia*, Warszawa: PWE, 2003.
- Janowicz-Piasecka Barbara, Wawrzyńczuk-Nathali Elżbieta, *Północ-południe województwa świętokrzyskiego w świetle danych demograficznych – analiza porównawcza*, [w:] *Rola statystyki w badaniach naukowych i praktyce gospodarczej*, red. nauk. Agnieszka Piotrowska-Piątek, Kielce: Wydawnictwo Wyższej Szkoły Ekonomii Prawa i Nauk Medycznych, 2014, ss. 175-190.
- Malinowski Andrzej, *Podstawy statystyki z elementami demografii*, Warszawa: Liber, 2009.
- Roszkowska Ewa, Misiewicz Elżbieta Izabela, Karwowska Renata, *Analiza poziomu zrównoważonego rozwoju województw Polski w 2010 roku*, „*Ekonomia i Środowisko*”, nr 2, 2014, ss. 168-189.
- Trzpiot Grażyna, *Zmiany struktury demograficznej państw UE – wyzwanie dla logistyki społecznej*, [w:] *Demograficzne uwarunkowania logistyki społecznej*, red. nauk. Jacek Szoltysek, Grażyna Trzpiot, „*Studia Ekonomiczne*”, Zeszyty Naukowe Wydziałowe Uniwersytetu Ekonomicznego w Katowicach, Katowice 2013, ss. 50-69.
- Strategia Rozwoju Województwa Świętokrzyskiego do roku 2020*, Kielce lipiec 2013, <https://bip.sejmik.kielce.pl/dopobrania/2013/3123/uchwala.nr.XXXIII.589.13.pdf>.
- Stokowski Franciszek, *Demografia*, Warszawa: PWE, 2015.



Szukalski Piotr, *Depopulacja dużych miast w Polsce*, „Demografia i Gerontologia Społeczna”, biuletyn informacyjny, nr 7, 2014, <http://dspace.uni.lodz.pl:8080/xmlui/bitstream/handle/11089/5090/2014-07%20Du%C5%BCe%20miasta.pdf?sequence=1>.

Trafiałek Elżbieta, *Zawody deficytowe i nadwyżkowe w Polsce i województwie świętokrzyskim*, [w:] *Rynek pracy w województwie świętokrzyskim w ujęciu historycznym, ekonomicznym i socjologicznym*, red. nauk. Elżbieta Słabińska, Ireneusz Ciosek, Kielce: Wydawnictwo Uniwersytetu Humanistyczno-Przyrodniczego Jana Kochanowskiego, 2011, ss. 105-116.

Witczak-Roszkowska Danuta, *Przestrzenne zróżnicowanie kapitału ludzkiego w Polsce*, Prace Naukowe Uniwersytetu Ekonomicznego we Wrocławiu, red. nauk. Jerzy Sokołowski, Magdalena Rękas, Grażyna Węgrzyn, Wrocław 2014, zeszyt 347, ss.503-513.

Bank Danych Lokalnych GUS, <https://bdl.stat.gov.pl/BDL>.

Data przesłania artykułu do Redakcji: 2016.06.15.

Data wstępnej akceptacji artykułu przez Redakcję: 2016.06.29.